

平成29年版

群馬県の治安情勢



群馬県警察本部



凡 例

本資料における用語等の意義は、次のとおりである。

1 刑法犯

特に断りのない限り、道路上の交通事故に係る危険運転致死傷（改正前の刑法208条の2の危険運転致死傷をいう。以下同じ。）、業務上（重）過失致死傷及び自動車運転過失致死傷（改正前の刑法211条2項の自動車運転過失致死傷をいう。以下同じ。）を除いた「刑法」に規定する罪並びに「爆発物取締罰則」、「決闘罪ニ関スル件」、「暴力行為等処罰ニ関スル法律」、「盗犯等ノ防止及処分ニ関スル法律」、「航空機の強取等の処罰に関する法律」、「火炎びんの使用等の処罰に関する法律」、「航空の危険を生じさせる行為等の処罰に関する法律」、「人質による強要行為等の処罰に関する法律」、「流通食品への毒物の混入等の防止等に関する特別措置法」、「サリン等による人身被害の防止に関する法律」、「組織的な犯罪の処罰及び犯罪収益の規制等に関する法律」、「公職にある者等のあつせん行為による利得等の処罰に関する法律」及び「公衆等脅迫目的の犯罪行為のための資金の提供等の処罰に関する法律」に規定する罪をいう。

2 特別法犯

上記1の「刑法犯」以外の罪をいう。ただし、特に断りのない限り、道路上の交通事故に係る危険運転致死傷、業務上（重）過失致死傷及び自動車運転過失致死傷及び「自動車の運転により人を死傷させる行為等の処罰に関する法律」に規定する罪並びに「道路交通法」、「道路運送法」、「道路運送車両法」、「道路法」、「自動車損害賠償保障法」、「高速自動車国道法」、「駐車場法」、「自動車の保管場所の確保等に関する法律」、「土砂等を運搬する大型自動車による交通事故の防止に関する特別措置法」、「タクシー業務適正化特別措置法」、「貨物利用運送事業法」、「貨物自動車運送事業法」、「スパイクタイヤ粉じんの発生の防止に関する法律」及び「自動車運転代行業の業務の適正化に関する法律」に規定する罪を除く。

3 刑法犯の分類

凶悪犯	・ ・ ・ ・ ・	殺人、強盗、放火、強姦 ^{かん}
粗暴犯	・ ・ ・ ・ ・	暴行、傷害、脅迫、恐喝、凶器準備集合
窃盗犯	・ ・ ・ ・ ・	窃盗

4 認知件数

警察において発生を認知した事件の数をいう。

5 検挙件数

刑法犯において警察で検挙した事件の数をいい、特に断りのない限り、解決事件の件数を含む。

6 検挙率

認知件数に対する検挙件数の割合を次のとおり計算して百分率で表したものをいう。

$$\frac{\text{検挙件数（当該年以前の認知事件の検挙を含む。）}}{\text{当該年の認知件数}} \times 100$$

7 検挙人員

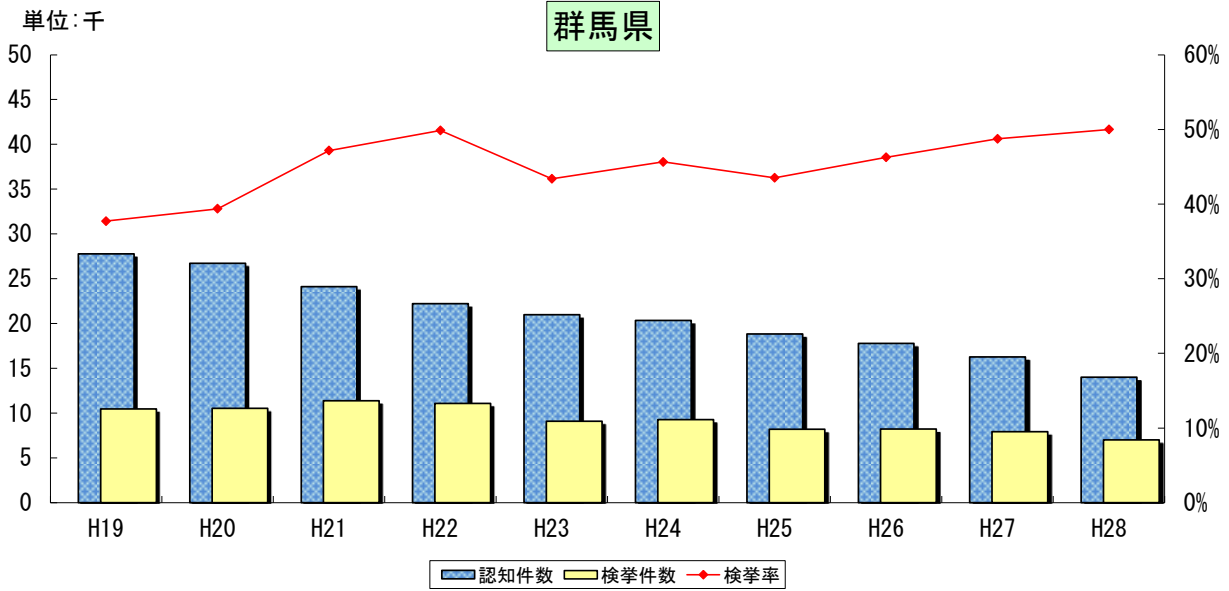
警察において検挙した被疑者の数をいう。

目 次

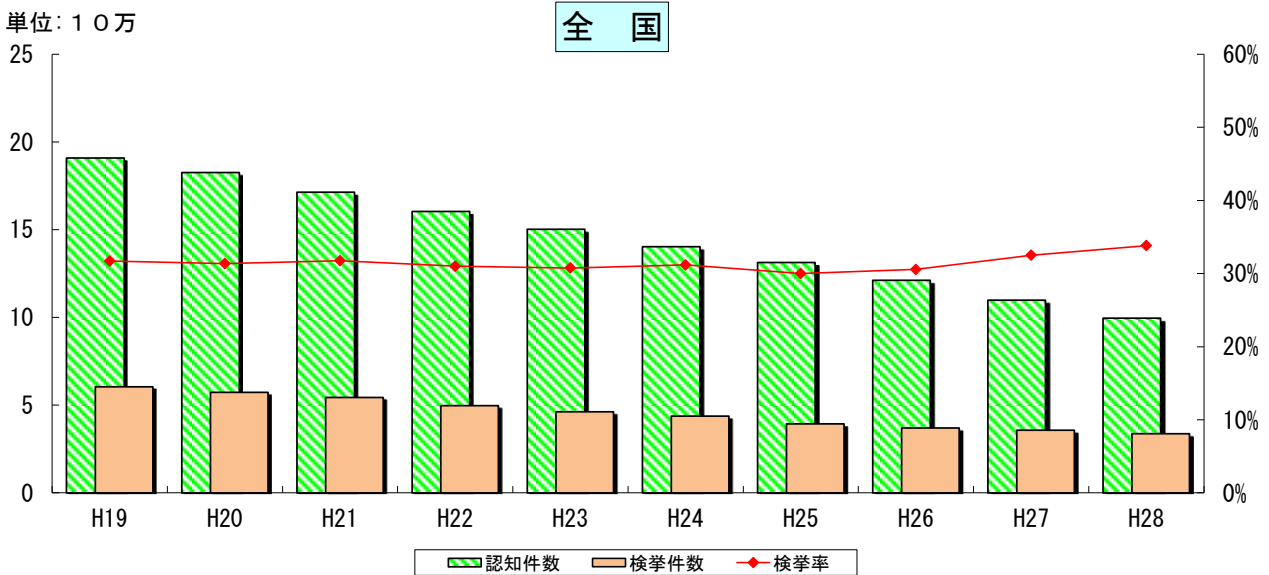
ページ数

1	刑法犯認知・検挙状況（過去10年間の推移）	1
2	重要犯罪認知・検挙状況（過去10年間の推移）	2
3	重要窃盗犯認知・検挙状況（過去10年間の推移）	3
4	窃盗犯認知・検挙状況（過去10年間の推移）	4
5	少年犯罪検挙人員状況（過去10年間の推移）	5
6	暴力団犯罪検挙人員状況（過去10年間の推移）	6
7	来日外国人犯罪検挙人員状況（過去10年間の推移）	7
8	特殊詐欺認知・検挙状況（群馬県：過去5年間の推移）	8
9	ストーカー・配偶者からの暴力事案対応状況（群馬県：過去10年間の推移）	9
10	児童虐待事案対応状況（群馬県：過去10年間の推移）	9
11	交通人身事故発生状況（過去10年間の推移）	10
12	110番通報受理状況（過去10年間の推移）	11
13	警察安全相談受理状況（群馬県：過去10年間の推移）	11
14	警察署別治安状況（平成28年中）	12

1 刑法犯認知・検挙状況（過去10年間の推移）



区分	年別	H19	H20	H21	H22	H23	H24	H25	H26	H27	H28
認 知 件 数	件 数	27,769	26,730	24,110	22,211	20,981	20,330	18,820	17,782	16,275	14,006
	人口10万人当たり	1,379	1,329	1,201	1,110	1,048	1,019	948	899	826	712
	全 国 順 位	16	17	16	17	16	16	16	13	12	12
検 挙 件 数		10,472	10,522	11,370	11,078	9,100	9,279	8,188	8,229	7,931	7,004
検 挙 人 員		4,282	4,250	4,472	5,717	5,331	4,745	4,249	4,627	4,644	4,063
検 挙 率		37.7%	39.4%	47.2%	49.9%	43.4%	45.6%	43.5%	46.3%	48.7%	50.0%



区分	年別	H19	H20	H21	H22	H23	H24	H25	H26	H27	H28
認 知 件 数	件 数	1,908,836	1,826,500	1,713,832	1,604,019	1,502,951	1,403,167	1,314,140	1,212,163	1,098,969	996,120
	人口10万人当たり	1,495	1,436	1,341	1,256	1,176	1,101	1,033	955	866	785
	全 国 順 位										
検 挙 件 数		605,358	573,392	544,699	497,356	462,535	437,610	394,121	370,568	357,484	337,066
検 挙 人 員		365,577	339,752	332,888	322,620	305,631	287,021	262,486	251,115	239,355	226,376
検 挙 率		31.7%	31.4%	31.8%	31.0%	30.8%	31.2%	30.0%	30.6%	32.5%	33.8%

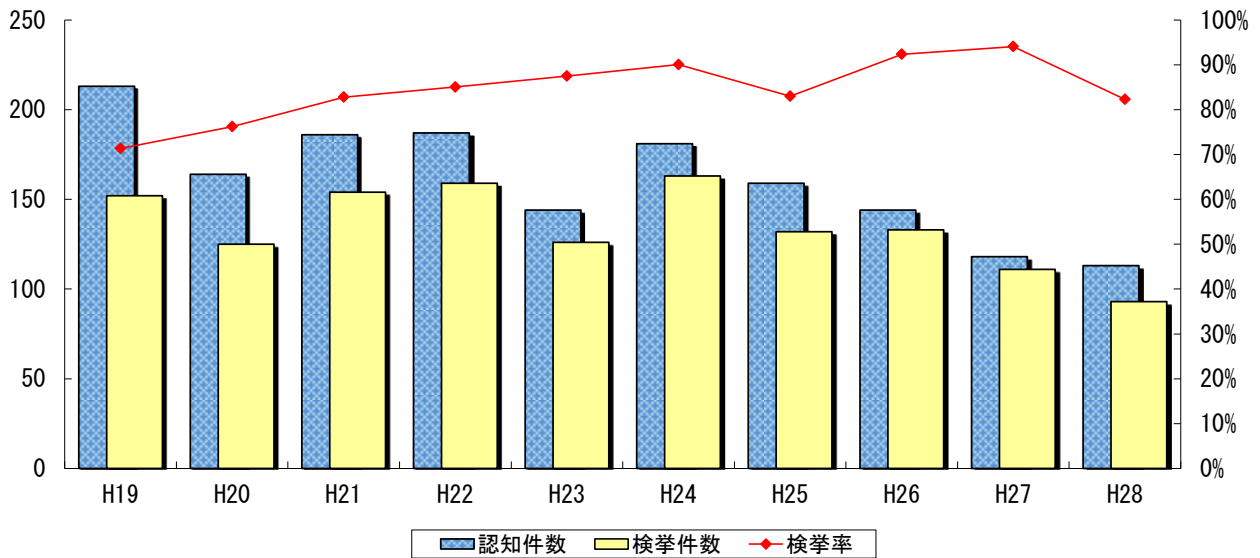
本県の刑法犯認知件数は、平成16年をピークに平成17年以降12年連続で減少し、平成28年は14,006件（前年比-2,269件）と過去12年間で最少となった。また、検挙率は、50.0%（前年比+1.3ポイント）と平成19年以降最高値となる50%台を記録した。

全国の刑法犯認知件数は、平成15年以降14年連続で減少し、平成28年は996,120件（前年比-102,849件）となった。また、検挙率は、平成18年以降11年連続で30%台を維持している。

2 重要犯罪認知・検挙状況（過去10年間の推移）

※ 重要犯罪とは、殺人、強盗、放火、強姦、略取誘拐・人身売買及び強制わいせつをいう。

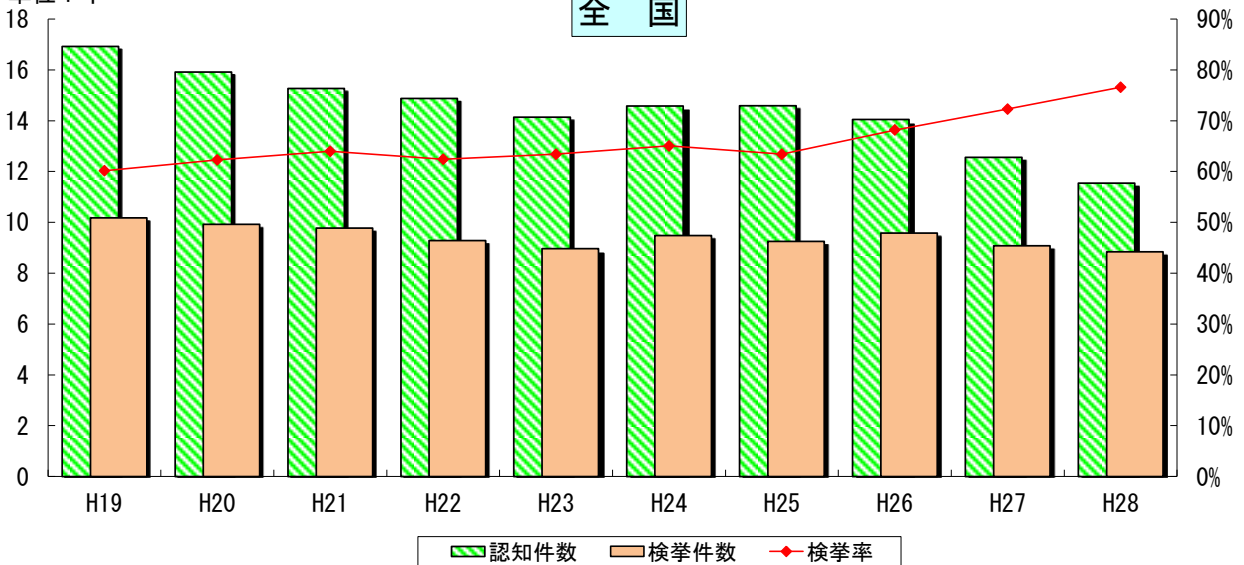
群馬県



	H19	H20	H21	H22	H23	H24	H25	H26	H27	H28
認知件数	213	164	186	187	144	181	159	144	118	113
検挙件数	152	125	154	159	126	163	132	133	111	93
検挙人員	121	104	154	136	117	112	91	111	100	91
検挙率	71.4%	76.2%	82.8%	85.0%	87.5%	90.1%	83.0%	92.4%	94.1%	82.3%

単位：千

全国



	H19	H20	H21	H22	H23	H24	H25	H26	H27	H28
認知件数	16,922	15,922	15,271	14,878	14,144	14,581	14,596	14,051	12,565	11,546
検挙件数	10,181	9,925	9,776	9,291	8,969	9,487	9,255	9,579	9,082	8,843
検挙人員	8,315	7,982	7,884	7,317	7,121	7,367	7,288	7,326	7,213	7,236
検挙率	60.2%	62.3%	64.0%	62.4%	63.4%	65.1%	63.4%	68.2%	72.3%	76.6%

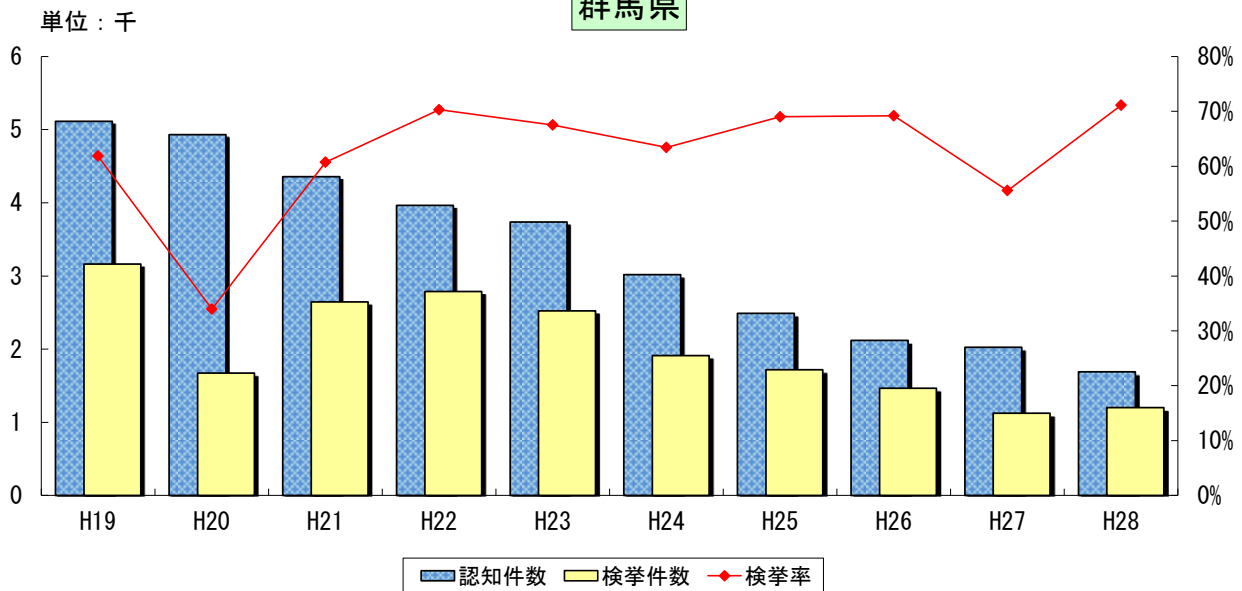
平成28年の本県の重要犯罪認知件数は、113件（前年比-5件）であった。また、検挙率は、82.3%（前年比-11.8ポイント）と前年を大きく下回り、2年連続で記録していた90%台には届かなかった。

全国の重要犯罪認知件数は、平成26年から3年連続で減少傾向をみせ、平成28年は11,546件（前年比-1,019件）と過去10年で最少を記録し、検挙率は、76.6%（前年比+4.3ポイント）と過去10年で最高となった。

3 重要窃盗犯認知・検挙状況（過去10年間の推移）

※ 重要窃盗犯とは、窃盗犯のうち、侵入盗、自動車盗、ひったくり及びすりをいう。

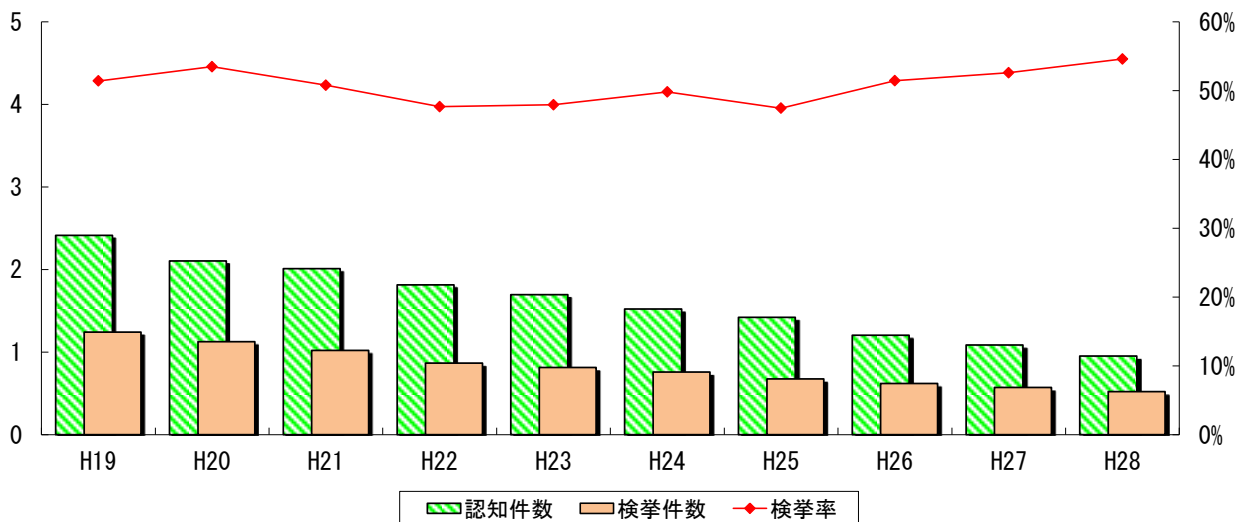
群馬県



	H19	H20	H21	H22	H23	H24	H25	H26	H27	H28
認知件数	5,113	4,931	4,358	3,966	3,738	3,017	2,490	2,119	2,025	1,689
検挙件数	3,163	1,674	2,646	2,787	2,524	1,913	1,718	1,466	1,125	1,201
検挙人員	248	251	296	303	336	302	251	203	202	173
検挙率	61.9%	33.9%	60.7%	70.3%	67.5%	63.4%	69.0%	69.2%	55.6%	71.1%

単位：10万

全国



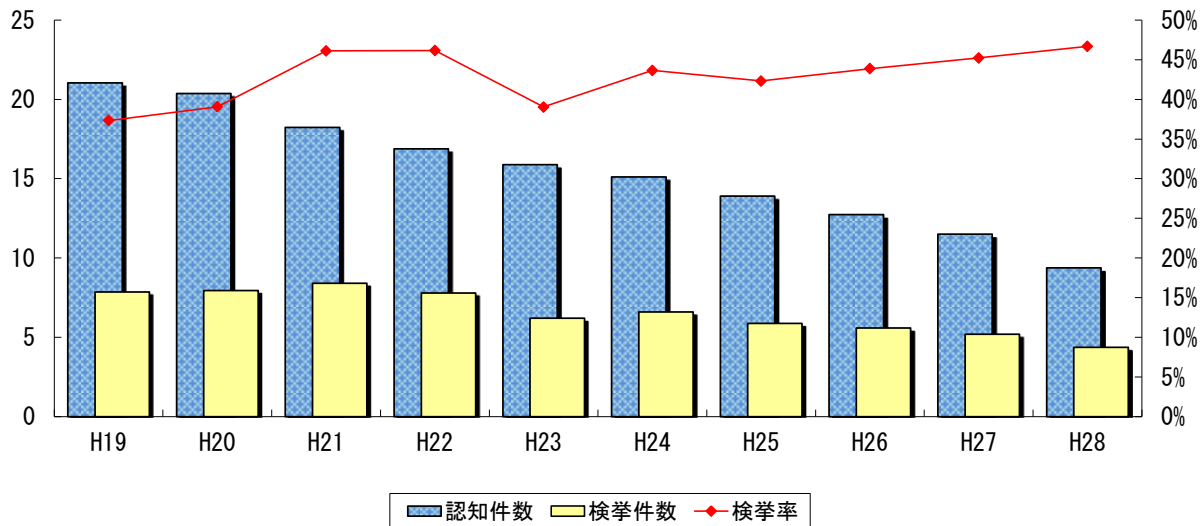
	H19	H20	H21	H22	H23	H24	H25	H26	H27	H28
認知件数	241,425	210,530	201,037	181,567	169,653	152,219	142,259	120,488	108,558	95,302
検挙件数	124,158	112,607	102,130	86,596	81,364	75,879	67,521	61,999	57,108	52,040
検挙人員	16,857	15,455	15,159	14,717	14,386	13,126	12,052	10,958	10,328	9,600
検挙率	51.4%	53.5%	50.8%	47.7%	48.0%	49.8%	47.5%	51.5%	52.6%	54.6%

本県の重要窃盗犯認知件数は、平成17年以降12年連続で減少し、平成28年は1,689件（前年比-33.6件）と過去12年間で最少となった。
 全国の重要窃盗犯認知件数は、平成15年以降14年連続で減少し、平成28年は95,302件（前年比-13,256件）となり、10万件を下回った。

4 窃盗犯認知・検挙状況（過去10年間の推移）

単位：千

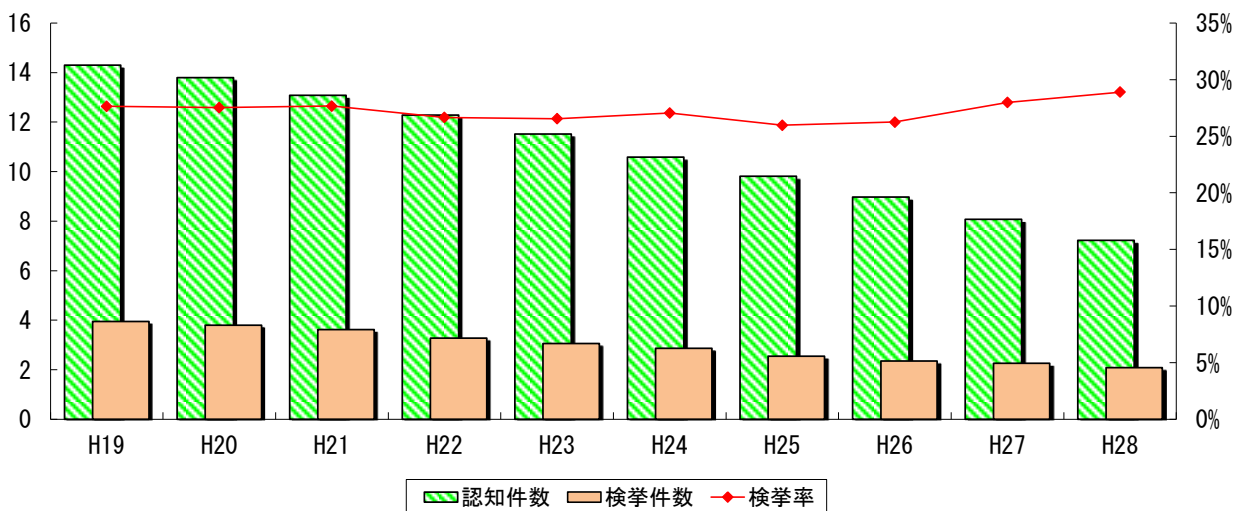
群馬県



	H19	H20	H21	H22	H23	H24	H25	H26	H27	H28
認知件数	21,038	20,367	18,238	16,890	15,889	15,117	13,905	12,735	11,505	9,384
検挙件数	7,855	7,957	8,408	7,795	6,203	6,597	5,884	5,587	5,202	4,378
検挙人員	2,514	2,544	2,695	3,436	2,997	2,663	2,316	2,275	2,206	1,830
検挙率	37.3%	39.1%	46.1%	46.2%	39.0%	43.6%	42.3%	43.9%	45.2%	46.7%

単位：10万

全国



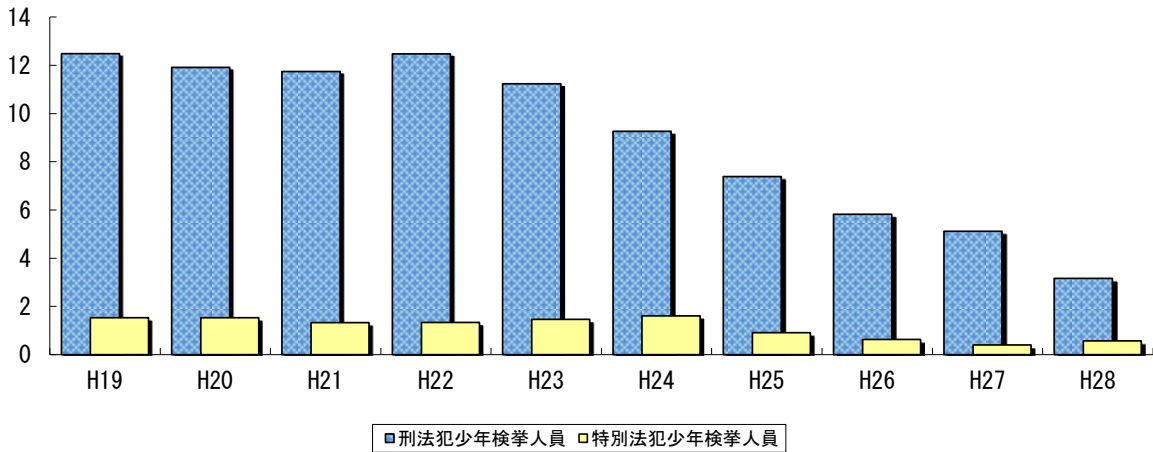
	H19	H20	H21	H22	H23	H24	H25	H26	H27	H28
認知件数	1,429,956	1,379,752	1,308,378	1,229,059	1,152,492	1,059,131	981,233	897,259	807,560	723,148
検挙件数	395,243	379,839	361,969	327,786	305,922	286,636	254,822	235,519	226,001	208,646
検挙人員	180,446	174,738	175,823	175,214	168,514	153,864	138,947	131,490	123,847	115,462
検挙率	27.6%	27.5%	27.7%	26.7%	26.5%	27.1%	26.0%	26.2%	28.0%	28.9%

本県の窃盗犯認知件数は、平成17年以降12年連続で減少し、平成28年は9,384件（前年比-2,121件）と過去12年で最少となった。
 全国の窃盗犯認知件数は、平成15年以降14年連続で減少し、平成28年は723,148件（前年比-84,412件）となった。

5 少年犯罪検挙人員状況（過去10年間の推移）

単位：百

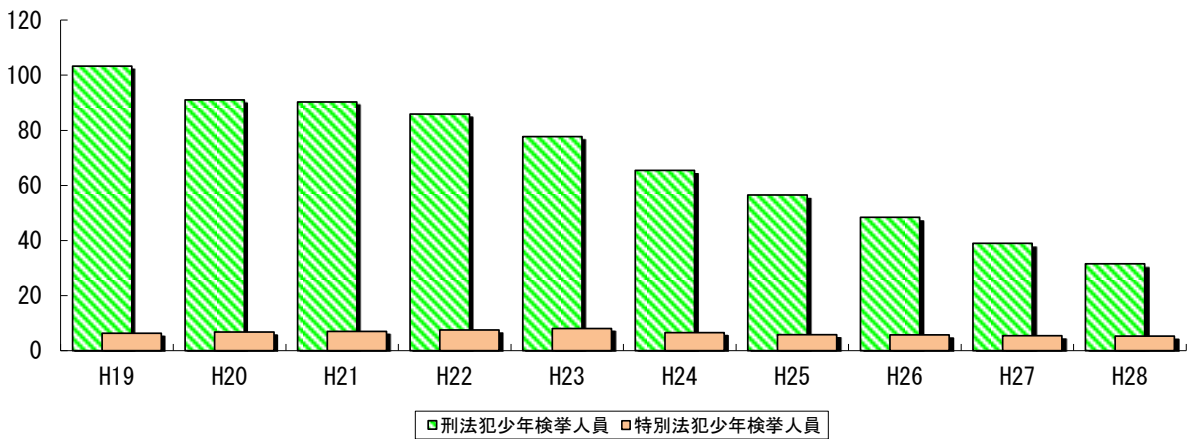
群馬県



	H19	H20	H21	H22	H23	H24	H25	H26	H27	H28
刑法犯少年検挙人員	1,248	1,191	1,174	1,247	1,123	926	738	582	512	316
凶悪犯	10	17	22	33	8	10	5	15	4	10
粗暴犯	151	105	89	110	120	114	100	111	82	46
窃盗犯	726	709	725	806	721	586	441	300	293	180
その他	361	360	338	298	274	216	192	156	133	80
特別法犯少年検挙人員	153	153	133	134	146	161	91	63	40	57
毒劇法	0	0	0	0	0	0	0	0	0	0
薬物関係	4	3	9	7	8	4	1	1	1	2
その他	149	150	124	127	138	157	90	62	39	55

単位：千

全国



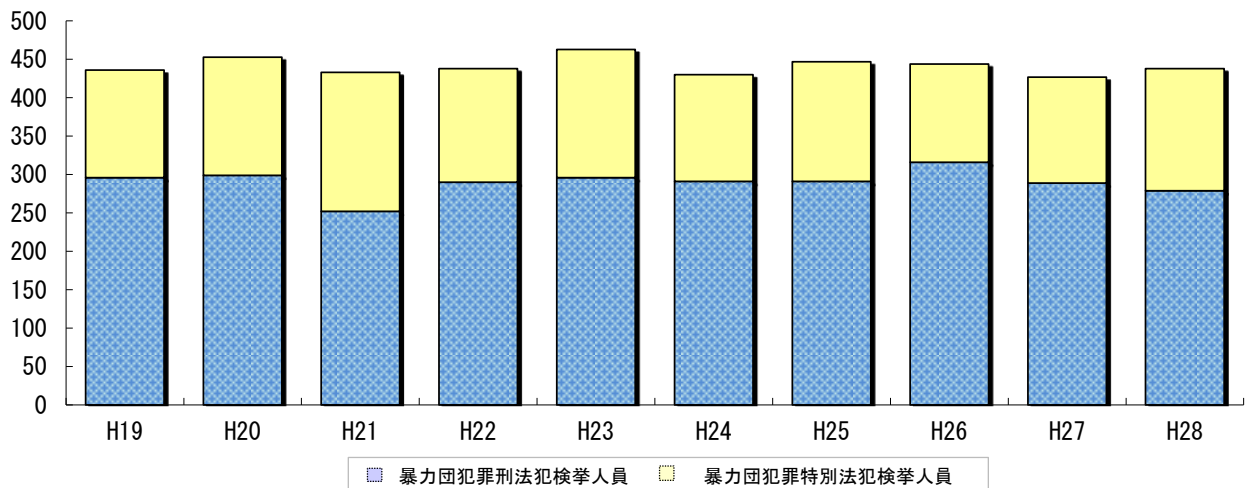
	H19	H20	H21	H22	H23	H24	H25	H26	H27	H28
刑法犯少年検挙人員	103,224	90,966	90,282	85,846	77,696	65,448	56,469	48,361	38,921	31,516
凶悪犯	1,042	956	949	783	785	836	786	703	586	538
粗暴犯	9,248	8,645	7,653	7,729	7,276	7,695	7,210	6,243	5,093	4,197
窃盗犯	58,150	52,557	54,784	52,435	47,776	38,370	33,134	28,246	23,015	18,298
その他	34,784	28,808	26,896	24,899	21,859	18,547	15,339	13,169	10,227	8,483
特別法犯少年検挙人員	6,339	6,736	7,000	7,477	8,033	6,578	5,830	5,720	5,412	5,288
毒劇法	791	565	466	264	112	99	36	15	11	13
薬物関係	515	507	482	425	283	221	191	178	274	360
その他	5,033	5,664	6,052	6,788	7,638	6,258	5,603	5,527	5,127	4,915

本県の刑法犯少年検挙人員は、平成22年を除いては減少傾向にあり、平成28年は316人(前年比-196人)と過去最少となったが、特別法犯少年検挙人員は57人(前年比+17人)と増加した。

全国の刑法犯少年検挙人員は、平成16年以降13年連続で減少し、平成28年は31,516人(前年比-7,405人)となり、特別法犯少年検挙人員についても、5,288人(前年比-124人)と減少傾向が続いている。

6 暴力団犯罪検挙人員状況（過去10年間の推移）

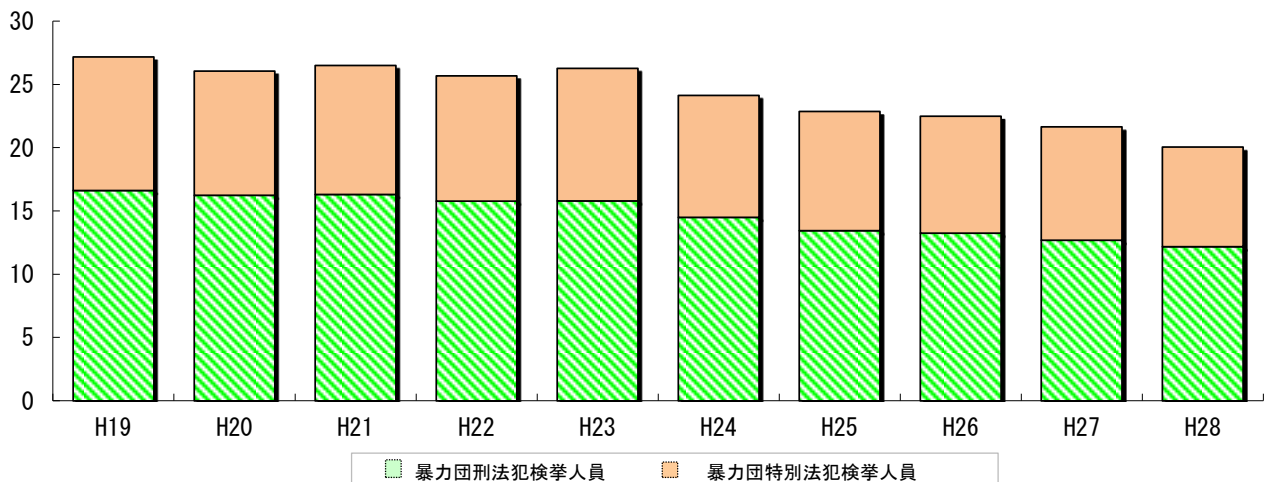
群馬県



	H19	H20	H21	H22	H23	H24	H25	H26	H27	H28
総検挙人員	436	453	433	438	463	430	447	444	427	438
暴力団犯罪刑法犯検挙人員	296	299	252	290	296	291	291	316	289	279
暴力団犯罪特別法犯検挙人員	140	154	181	148	167	139	156	128	138	159

全国

単位：千

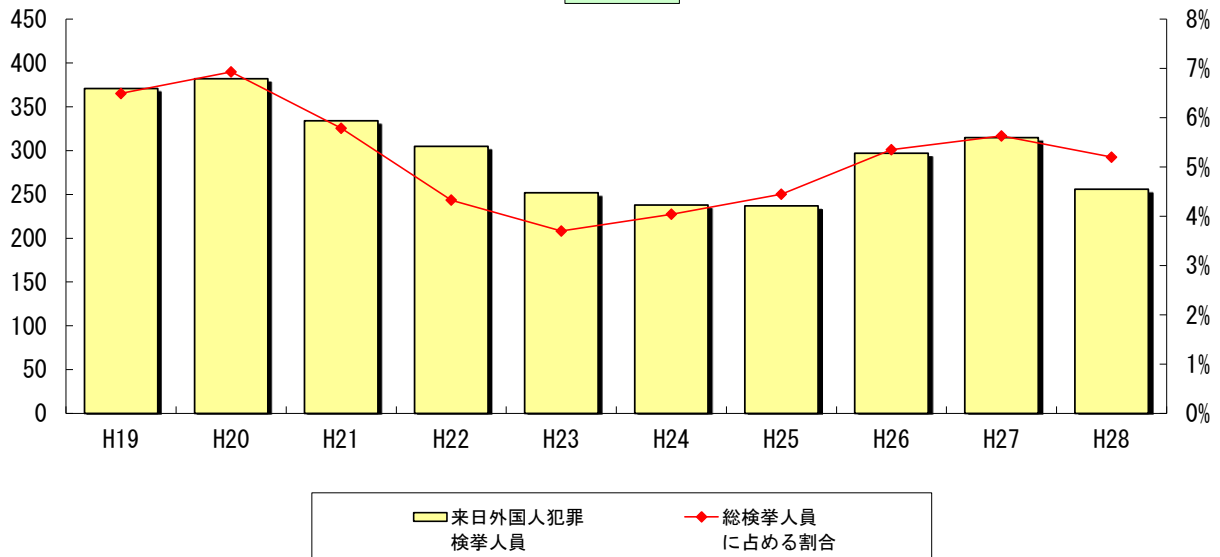


	H19	H20	H21	H22	H23	H24	H25	H26	H27	H28
総検挙人員	27,169	26,064	26,503	25,686	26,269	24,139	22,861	22,495	21,643	20,050
暴力団犯罪刑法犯検挙人員	16,621	16,242	16,312	15,782	15,805	14,506	13,447	13,253	12,690	12,177
暴力団犯罪特別法犯検挙人員	10,548	9,822	10,191	9,904	10,464	9,633	9,414	9,242	8,953	7,873

本県の暴力団犯罪総検挙人員は、増減を繰り返しており、平成28年は438人（前年比+11人）と前年を上回った。全国の暴力団犯罪総検挙人員については、平成24年から減少傾向にあり、平成28年は20,050人（前年比-1,593人）と過去10年間で最少となった。

7 来日外国人犯罪検挙人員状況（過去10年間の推移）

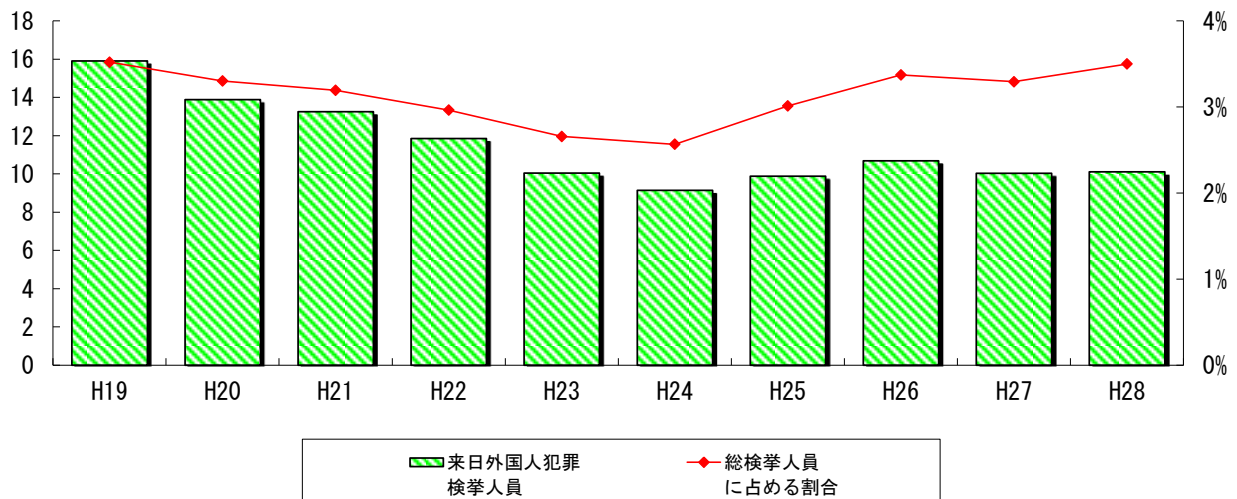
群馬県



	H19	H20	H21	H22	H23	H24	H25	H26	H27	H28
総検挙人員	5,715	5,513	5,772	7,048	6,796	5,888	5,328	5,551	5,594	4,956
来日外国人犯罪員	371	382	334	305	252	238	237	297	315	256
総検挙人員に占める割合	6.5%	6.9%	5.8%	4.3%	3.7%	4.0%	4.4%	5.4%	5.6%	5.2%
全国順位	2	1	2	5	6	5	3	2	3	4

単位：千

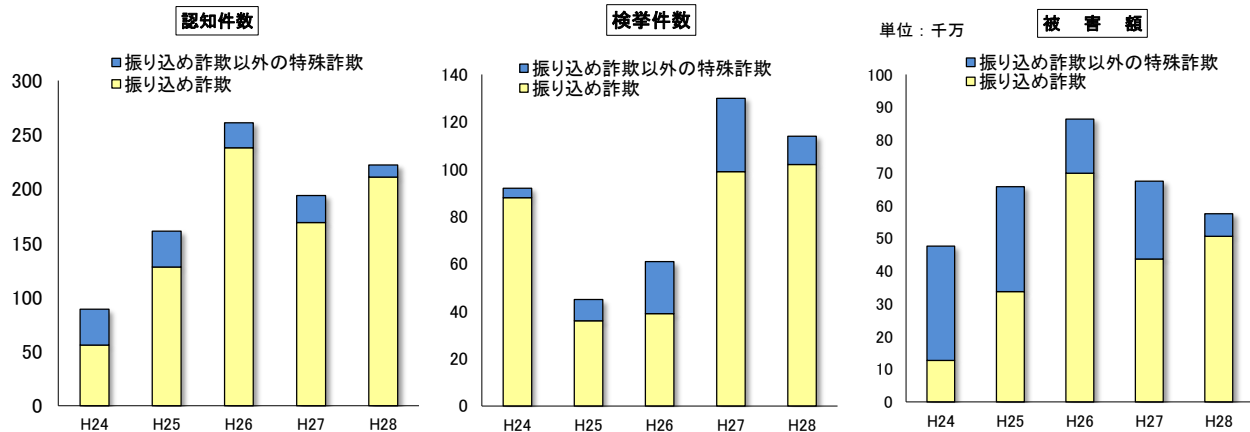
全国



	H19	H20	H21	H22	H23	H24	H25	H26	H27	H28
総検挙人員	452,116	420,346	415,076	399,998	378,201	356,389	328,113	316,965	304,868	289,016
来日外国人犯罪員	15,914	13,885	13,257	11,858	10,048	9,149	9,884	10,689	10,042	10,109
総検挙人員に占める割合	3.5%	3.3%	3.2%	3.0%	2.7%	2.6%	3.0%	3.4%	3.3%	3.5%

本県の来日外国人犯罪検挙人員は、平成26年から2年連続で増加したものの、平成28年は256人（前年比－59人）と減少した。
 全国の来日外国人犯罪検挙人員は、平成28年は10,109人（前年比＋67人）と微増した。

8 特殊詐欺認知・検挙状況(群馬県：過去5年間の推移)



区分	種別	認知件数	検挙件数	検挙人員	検挙率	被害額
H24	特殊詐欺全体	89	92	19	103.4%	4億7,530万円
	振り込み詐欺	56	88	14	157.1%	1億2,670万円
	オレオレ詐欺	29	87	12	300.0%	8,280万円
	架空請求詐欺	11	0	0	0.0%	2,450万円
	融資保証金詐欺	4	1	2	25.0%	1,040万円
	還付金等詐欺	12	0	0	0.0%	900万円
	振り込み詐欺以外の特殊詐欺	33	4	5	12.1%	3億4,860万円
	金融商品等取引	31	4	5	12.9%	3億2,070万円
	ギャンブル情報提供	2	0	0	0.0%	2,790万円
	異性交際あっせん	0	0	0	—	0円
その他	0	0	0	—	0円	
H25	特殊詐欺全体	161	45	31	28.0%	6億5,380万円
	振り込み詐欺	128	36	22	28.1%	3億3,360万円
	オレオレ詐欺	93	28	18	30.1%	2億4,030万円
	架空請求詐欺	15	1	0	6.7%	6,420万円
	融資保証金詐欺	6	6	2	100.0%	1,620万円
	還付金等詐欺	14	1	2	7.1%	1,290万円
	振り込み詐欺以外の特殊詐欺	33	9	9	27.3%	3億2,020万円
	金融商品等取引	27	9	9	33.3%	2億9,730万円
	ギャンブル情報提供	4	0	0	0.0%	2,280万円
	異性交際あっせん	1	0	0	0.0%	(1万2,000円)
その他	1	0	0	0.0%	(3万2,000円)	
H26	特殊詐欺全体	261	61	41	23.4%	8億6,300万円
	振り込み詐欺	238	39	26	16.4%	6億9,800万円
	オレオレ詐欺	141	38	24	27.0%	4億3,880万円
	架空請求詐欺	27	1	1	3.7%	1億8,350万円
	融資保証金詐欺	6	0	1	0.0%	860万円
	還付金等詐欺	64	0	0	0.0%	6,710万円
	振り込み詐欺以外の特殊詐欺	23	22	15	95.7%	1億6,510万円
	金融商品等取引	20	21	15	105.0%	1億4,390万円
	ギャンブル情報提供	3	0	0	0.0%	2,110万円
	異性交際あっせん	0	0	0	—	0円
その他	0	1	0	—	0円	
H27	特殊詐欺全体	194	130	71	67.0%	6億7,350万円
	振り込み詐欺	169	99	54	58.6%	4億3,640万円
	オレオレ詐欺	83	73	37	88.0%	1億6,460万円
	架空請求詐欺	52	26	17	50.0%	2億3,220万円
	融資保証金詐欺	5	0	0	0.0%	390万円
	還付金等詐欺	29	0	0	0.0%	3,560万円
	振り込み詐欺以外の特殊詐欺	25	31	17	124.0%	2億3,710万円
	金融商品等取引	22	31	17	140.9%	2億3,080万円
	ギャンブル情報提供	3	0	0	0.0%	630万円
	異性交際あっせん	0	0	0	—	0円
その他	0	0	0	—	0円	
H28	特殊詐欺全体	222	114	47	51.4%	5億7,440万円
	振り込み詐欺	211	102	46	48.3%	5億580万円
	オレオレ詐欺	103	77	38	74.8%	2億8,170万円
	架空請求詐欺	41	25	8	61.0%	1億4,170万円
	融資保証金詐欺	6	0	0	0.0%	840万円
	還付金等詐欺	61	0	0	0.0%	7,400万円
	振り込み詐欺以外の特殊詐欺	11	12	1	109.1%	6,860万円
	金融商品等取引	10	12	1	120.0%	6,860万円
	ギャンブル情報提供	1	0	0	0.0%	(1万円)
	異性交際あっせん	0	0	0	—	0円
その他	0	0	0	—	0円	

※ 被害額の1万円単位は四捨五入
 ※ 被害額は、オレオレ詐欺キャッシュカード手交型の払出盗被害額を含む。
 ※ 振り込み詐欺以外の特殊詐欺については、平成23年から統計を開始した。

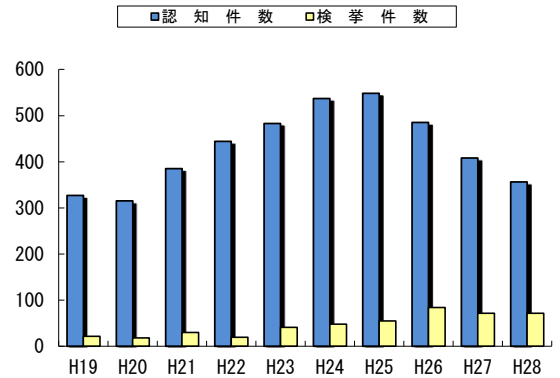
本県の振り込み詐欺の認知件数及び被害総額は、平成27年に減少したものの、平成28年は、認知件数は211件（前年比+42件）、総被害額は5億580万円（前年比+6,940万円）と共に増加した。
 特殊詐欺全体については、認知件数は222件（前年比+28件）と増加したものの、被害額は5億7,440万円（前年比-9,910万円）と減少した。

9 ストーカー・配偶者からの暴力事案対応状況（群馬県：過去10年間の推移）

(1) ストーカー事案

区分	年別	H19	H20	H21	H22	H23	H24	H25	H26	H27	H28
認知件数		327	315	385	444	483	537	548	485	408	356
警告		57	63	66	48	46	74	82	124	96	98
禁止命令		3	4	6	3	6	4	3	13	7	8
援助		37	57	65	78	109	250	315	300	244	239
検挙	ストーカー規制法	1	1	0	4	8	9	20	31	14	25
	その他の法令	21	17	30	16	33	39	35	53	58	47

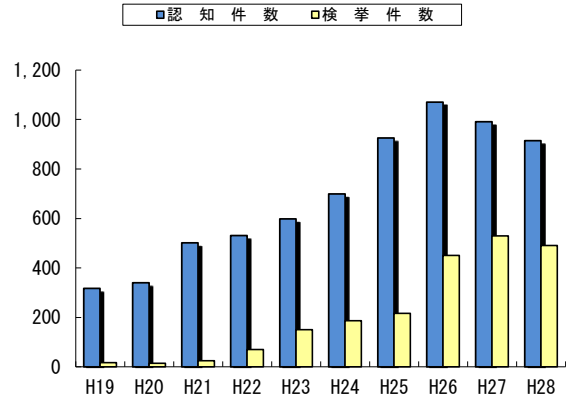
平成28年のストーカー事案の認知件数は、前年より52件減少した。
 被害者からの申出により98件の警告を実施し、ストーカー規制法等により72件を検挙した。
 ※ 認知件数については、これまで警告等の総件数を計上していたが、平成25年から1事案1件として計上する方式に変更した。



(2) 配偶者からの暴力事案

区分	年別	H19	H20	H21	H22	H23	H24	H25	H26	H27	H28
認知件数		317	340	501	531	598	699	925	1,070	991	914
保護命令		30	19	17	32	15	20	37	34	26	20
援助		62	73	149	216	259	364	494	584	476	347
検挙	配暴法	2	0	0	1	0	3	5	1	1	1
	その他の法令	15	15	25	69	151	184	211	450	528	490

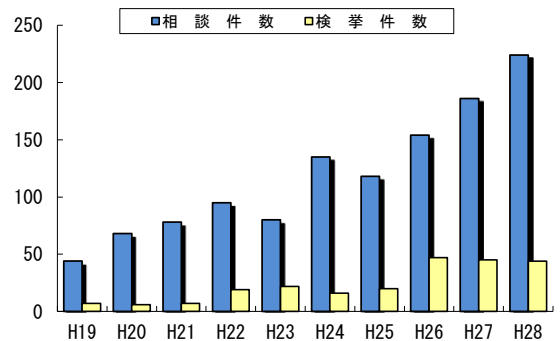
平成28年の配偶者からの暴力事案の認知件数は、前年より77件減少した。
 裁判所から通知を受けた保護命令は、20件であり、住民基本台帳閲覧制限等347件について援助を実施し、配偶者からの暴力の防止及び被害者の保護等に関する法律等により491件を検挙した。



10 児童虐待事案対応状況（群馬県：過去10年間の推移）

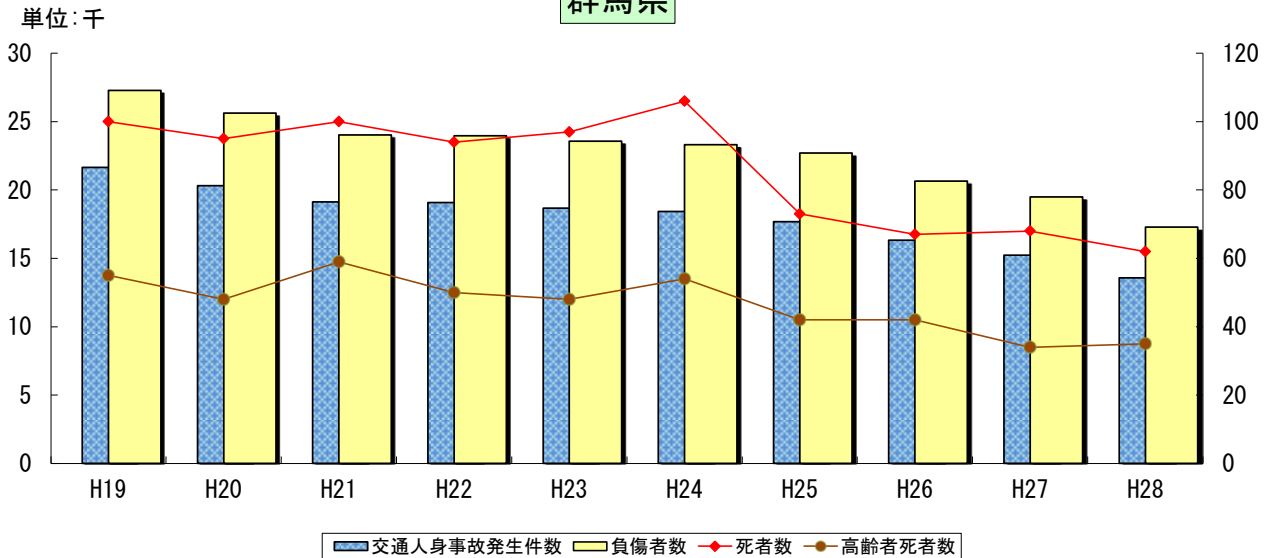
区分	年別	H19	H20	H21	H22	H23	H24	H25	H26	H27	H28
相談件数		44	68	78	95	80	135	118	154	186	224
検挙件数		7	6	7	19	22	16	20	47	45	44
	殺人(未遂含む)	2	1	1	0	0	0	0	1	1	0
	傷害	3	3	5	12	12	11	14	25	25	26
	その他	2	2	1	7	10	5	6	21	19	18

平成28年の児童虐待に係る相談件数は、224件と前年より38件増加し、過去10年間で最大値を記録した。
 平成28年の検挙件数は、44件（前年比-1件）と2年連続で減少した。



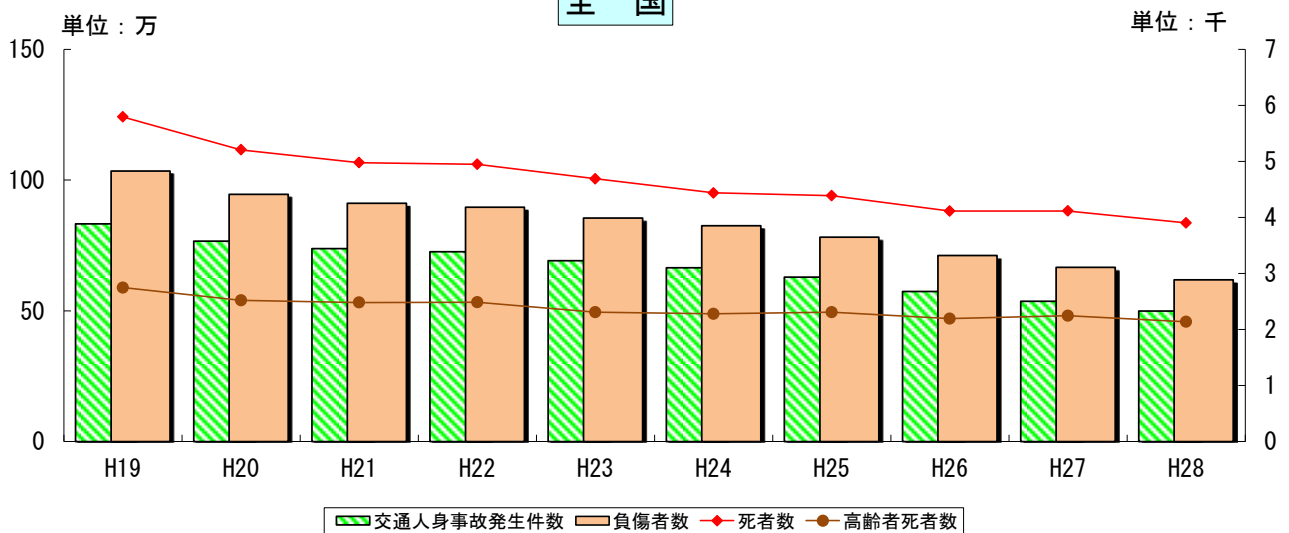
11 交通人身事故発生状況（過去10年間の推移）

群馬県



	H19	H20	H21	H22	H23	H24	H25	H26	H27	H28
交通人身事故発生件数	21,649	20,315	19,127	19,080	18,667	18,430	17,682	16,316	15,229	13,574
人口10万人当たり	1,074	1,010	953	951	930	918	881	813	758	676
全国順位	2	3	4	5	5	5	5	5	6	6
死者数	100	95	100	94	97	106	73	67	68	62
高齢者死者数	55	48	59	50	48	54	42	42	34	35
負傷者数	27,273	25,614	24,022	23,970	23,569	23,306	22,693	20,649	19,490	17,279

全国

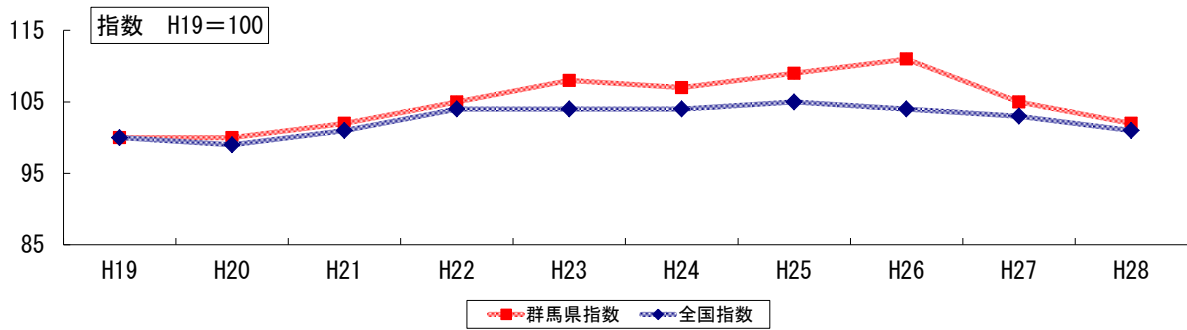


	H19	H20	H21	H22	H23	H24	H25	H26	H27	H28
交通人身事故発生件数	832,704	766,394	737,637	725,924	692,084	665,157	629,033	573,842	536,899	499,201
人口10万人当たり	652	600	579	569	540	519	491	448	419	390
死者数	5,796	5,209	4,979	4,948	4,691	4,438	4,388	4,113	4,117	3,904
高齢者死者数	2,749	2,523	2,483	2,489	2,309	2,279	2,309	2,193	2,247	2,138
負傷者数	1,034,652	945,703	911,215	896,297	854,613	825,392	781,492	711,374	666,023	618,853

本県の交通人身事故は、発生件数・負傷者数共に12年連続で減少し、平成28年の死者数については統計史上最少を記録した。
 全国の交通人身事故は、発生件数・負傷者数共に12年連続で減少し、平成28年の死者数についても3,904人（前年比－213人）と減少した。

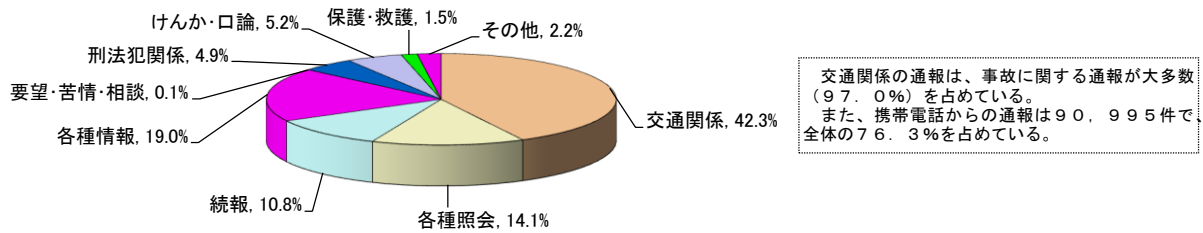
12 110番通報受理状況（過去10年間の推移）

(1) 有効110番通報受理状況（過去10年間の推移）



	H19	H20	H21	H22	H23	H24	H25	H26	H27	H28
群馬県	116,493	116,801	119,069	122,698	125,938	124,537	126,799	129,370	122,426	119,308
指数	100	100	102	105	108	107	109	111	105	102
全国	8,980,981	8,923,369	9,043,401	9,309,415	9,372,379	9,354,015	9,414,827	9,350,926	9,228,841	9,092,710
指数	100	99	101	104	104	104	105	104	103	101

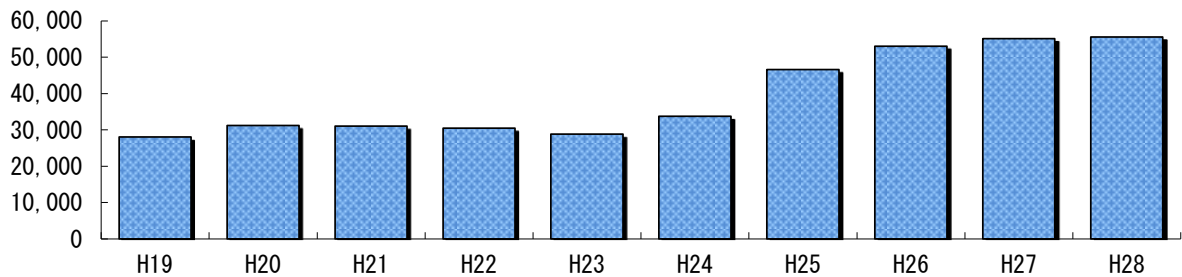
(2) 有効110番通報事案別受理状況（平成28年中）



区分	交通関係	各種照会	続報	各種情報	要望・苦情・相談	刑法犯関係	けんか・口論	保護・救護	その他	合計
件数	50,449	16,859	12,852	22,672	68	5,803	6,224	1,764	2,617	119,308

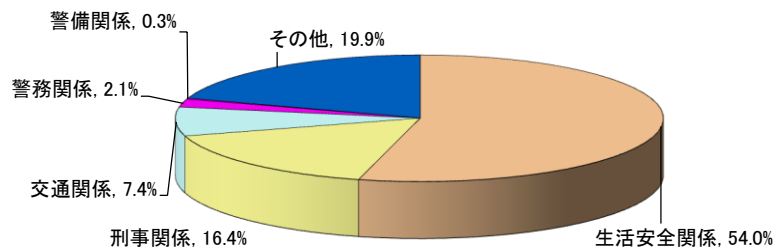
13 警察安全相談受理状況（群馬県：過去10年間の推移）

(1) 警察安全相談受理状況（群馬県：過去10年間の推移）



	H19	H20	H21	H22	H23	H24	H25	H26	H27	H28
受理件数	28,015	31,190	31,030	30,476	28,799	33,699	46,568	53,003	55,053	55,523

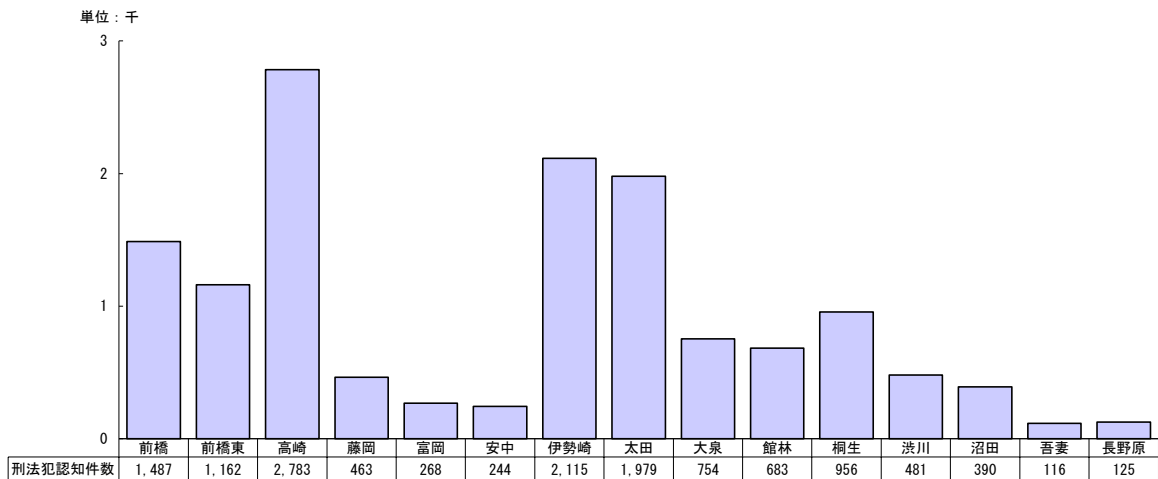
(2) 警察安全相談内容別受理状況（平成28年中）



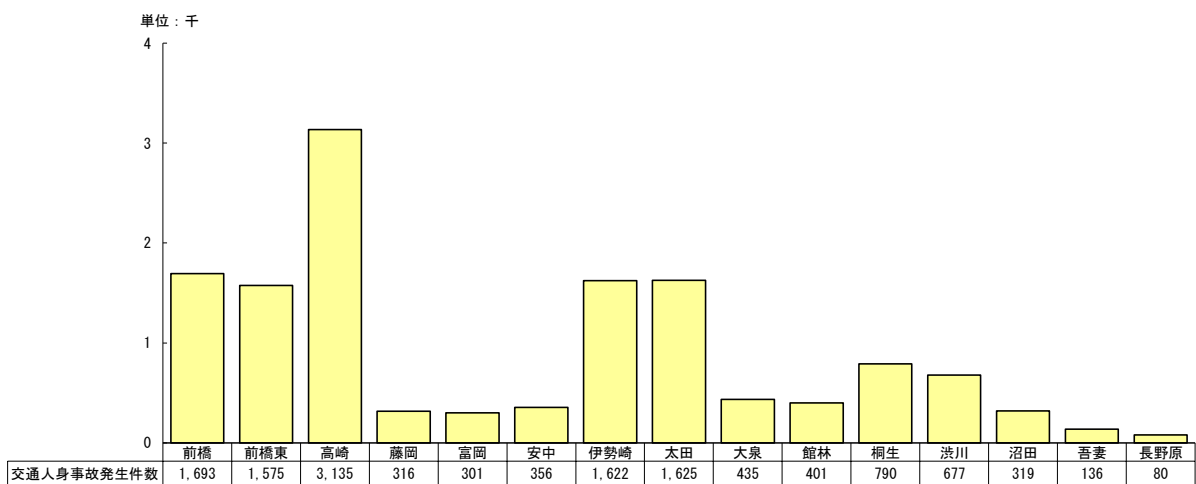
内容別	生活安全関係	刑事関係	交通関係	警務関係	警備関係	その他	合計
件数	30,001	9,102	4,091	1,148	145	11,036	55,523

14 警察署別治安状況（平成28年中）

（1） 刑法犯認知件数



（2） 交通人身事故発生件数



（3） 110番通報受理件数

